

AOK-Service „Gesunde Unternehmen“

# AOK-Gesundheitsbericht 2016

Fehlzeiten in Sachsen



überreicht durch Ihre AOK PLUS

**WidO** Wissenschaftliches Institut der AOK

Ihr Ansprechpartner:  
Heiko Müller

AOK PLUS  
Müllerstraße 41  
09113 Chemnitz  
Telefon: 0800 10590 60319  
Telefax: 0800 2471002 901  
E-Mail: [heiko.mueller@plus.aok.de](mailto:heiko.mueller@plus.aok.de)

Erstellt auf Grundlage von Auswertungen des  
AOK-Bundesverbandes als Träger des  
Wissenschaftliches Instituts der AOK (WIdO)

Entwicklung und Begleitforschung:  
Wissenschaftliches Institut der AOK (WIdO)  
im AOK-Bundesverband GbR  
Rosenthaler Str. 31, 10178 Berlin

Geschäftsführender Vorstand:  
Martin Litsch (Vorstandsvorsitzender)  
Jens Martin Hoyer (stellvertretender Vorstandsvorsitzender)  
<http://www.aok-bv.de/impressum/index.html>

# Inhaltsverzeichnis

1	Einleitung . . . . .	4
2	Datenbasis und Methodik . . . . .	5
3	Die wichtigsten Zahlen im Überblick . . . . .	6
4	Kennzahlen zum Arbeitsunfähigkeitsgeschehen . . . . .	7
4.1	Allgemeine Krankenstandskennzahlen . . . . .	7
4.2	Krankenstand im saisonalen Verlauf . . . . .	8
4.3	Krankenstand im Länderüberblick . . . . .	9
4.4	Krankenstand nach Alter und Geschlecht . . . . .	10
4.5	Krankenstand nach Landkreisen / kreisfreien Städten . . . . .	11
4.6	Krankenstand nach Branchen . . . . .	12
4.7	Allgemeine Krankenstandskennzahlen nach Landkreisen / kreisfreien Städten . . . . .	13
4.8	Allgemeine Krankenstandskennzahlen nach Branchen . . . . .	14
4.9	Arbeitsunfähigkeitsfälle und -tage nach Krankheitsarten . . . . .	15
4.10	Arbeitsunfähigkeitsfälle und -tage nach Dauer . . . . .	16
4.11	Arbeitsunfähigkeitsfälle nach Krankheitsarten und Landkreisen / kreisfreien Städten . . . . .	17
4.12	Arbeitsunfähigkeitstage nach Krankheitsarten und Landkreisen / kreisfreien Städten . . . . .	18
4.13	Berufsgruppen mit hohen und niedrigen Fehlzeiten . . . . .	19
4.14	Arbeitsunfälle nach Branchen . . . . .	20
5	Anhang . . . . .	21
5.1	Datenbasis . . . . .	21
5.2	Verwendete Kennzahlen . . . . .	24

# 1 Einleitung

Krankheitsbedingte Fehlzeiten sind sowohl für Betriebe und Verwaltungen als auch für Krankenkassen und die Volkswirtschaft insgesamt mit erheblichen Kosten verbunden. Nach Schätzungen der Bundesanstalt für Arbeitsschutz und Arbeitsmedizin betragen die volkswirtschaftlichen Kosten durch Arbeitsunfähigkeit im Jahr 2015 ca. 113 Mrd Euro.<sup>1</sup> Neben diesen finanziellen Aufwendungen haben Fehlzeiten für Unternehmen und deren Mitarbeiter besondere organisatorische, soziale und persönliche Belastungen zur Folge.

Mit ihrem großen Mitgliederbestand trägt die AOK einen erheblichen Anteil der Verantwortung für Gesundheit und Leistungsfähigkeit der erwerbstätigen Menschen in diesem Lande. Die AOK PLUS ist engagiert, zusammen mit Unternehmen und Mitarbeitern arbeitsbedingte Gesundheitsgefahren zu reduzieren. Information und Beratung in Sachen betrieblicher Gesundheitsförderung, betriebspezifische Gesundheitsanalysen, bedarfsorientierte Gesundheitsmaßnahmen sowie die Unterstützung bei der Erfolgskontrolle sind Bestandteile des AOK-Service Gesunde Unternehmen.

Der vorliegende Bericht der AOK PLUS liefert aktuelle Daten zum Arbeitsunfähigkeitsgeschehen und bietet somit erste Anhaltspunkte für spezifische Belastungsschwerpunkte in der Wirtschaft in Sachsen.

Der AOK-Gesundheitsbericht 2016 gibt nach einer kurzen Erläuterung zur Datenbasis und Methodik in einer Kurzzusammenfassung einen schnellen Überblick über die wichtigsten Arbeitsunfähigkeitskennzahlen im Auswertungsgebiet. Anschließend werden die Ergebnisse der Arbeitsunfähigkeitsanalyse ausführlich vorgestellt. In einzelnen Tabellen und Grafiken finden sich Kennzahlen zum Krankenstand im Auswertungsgebiet im Vergleich zum Bund, im saisonalen Verlauf, nach Landkreisen / kreisfreien Städten sowie nach Alter und Geschlecht und nach Dauer. Weiterhin werden die Krankenstände nach Branchen- und Berufsgruppen sowie die wichtigsten Krankheitsarten dargestellt.

Der AOK-Gesundheitsbericht 2016 gibt ein erstes Bild vom Arbeitsunfähigkeitsgeschehen in Sachsen. Für weitere Nachfragen zum Thema Betriebliche Gesundheitsförderung wenden Sie sich bitte an Ihre AOK PLUS.

Chemnitz, im März 2017

<sup>1</sup> Quelle: Bundesministerium für Arbeit und Soziales (2016): Sicherheit und Gesundheit bei der Arbeit 2015

## 2 Datenbasis und Methodik

Die folgenden Ausführungen zu den krankheitsbedingten Fehlzeiten in der Wirtschaft in Sachsen basieren auf einer landesbezogenen Analyse der Arbeitsunfähigkeitsmeldungen aller erwerbstätigen AOK-Mitglieder. Bei den Auswertungen wurden sowohl Pflicht- als auch freiwillig Versicherte berücksichtigt und in den entsprechenden Kennzahlen als Gesamtgröße verwendet.

Datenbasis<sup>2</sup> der Auswertungen sind sämtliche Arbeitsunfähigkeitsfälle, die der AOK im Jahr 2016 gemeldet wurden. Im Zusammenhang mit Schwangerschaften, Kinderkrankengeldfällen auftretende Fehlzeiten wurden dabei nicht berücksichtigt.

Die Arbeitsunfähigkeitszeiten werden von den Krankenkassen so erfasst, wie sie auf den Krankmeldungen angegeben sind. Auch die Wochenenden und Feiertage gehen dabei in die Berechnung mit ein, soweit sie in den Zeitraum der Krankschreibung fallen. Somit erfolgen alle Auswertungen in diesem Bericht auf Basis von Kalendertagen. Bei jahresübergreifenden Arbeitsunfähigkeitsfällen wurden nur Fehlzeiten in die Auswertungen miteinbezogen, die im Auswertungsjahr anfielen. Kurzzeiterkrankungen bis zu drei Tagen Dauer werden von den Krankenkassen nur erfasst, soweit eine ärztliche Krankschreibung vorliegt. Der wahre Anteil der Kurzzeiterkrankungen kann daher höher liegen, als dies in den Krankenkassendaten zum Ausdruck kommt. Durch diesen Effekt erscheint die Fallzahl geringer und die rechnerische Falldauer entsprechend höher. Auch Langzeitfälle mit einer Dauer von mehr als 42 Tagen wurden in die Auswertungen mit einbezogen, da sie von entscheidender Bedeutung für das Arbeitsunfähigkeitsgeschehen in den Betrieben sind.

Die regionale Zuordnung der in diesem Bericht ausgewerteten Arbeitsunfähigkeitsdaten erfolgt nach dem Arbeitsort der Versicherten.

Die Berechnung der Kennzahlen erfolgt auf Basis der Versicherungszeiten. Durch die Verwendung dieser Bezugsgröße wird berücksichtigt, ob ein Mitglied durchgehend in dem Berichtszeitraum oder nur einen Teil des Jahres bei der AOK versichert war bzw. als in einer bestimmten Branche oder Berufsgruppe beschäftigt geführt wurde.

Aus Datenschutzgründen werden Kennzahlwerte nur ausgewiesen, wenn die ausgewertete Gruppe mindestens 10 Personen umfasst. Bei Diagnosen bzw. Arbeitsunfällen müssen mindestens 10 Fälle vorliegen.

Die Branchensystematik entspricht der Klassifikation der Wirtschaftszweige des Statistischen Bundesamtes.<sup>3</sup> Die Bezeichnung der Krankheitsarten erfolgt nach der Internationalen Diagnoseklassifikation ICD-10.<sup>4</sup> Das Schlüsselverzeichnis für die Berufsgruppen basiert auf der Klassifizierung der Berufe der Bundesanstalt für Arbeit.<sup>5</sup>

<sup>2</sup> Zusätzliche Informationen zur Datenbasis, Versichertenstruktur und zu den Kennzahlen finden Sie im Anhang.

<sup>3</sup> Klassifikation der Wirtschaftszweige, Ausgabe 2008, Statistisches Bundesamt.

<sup>4</sup> Internationale Diagnoseklassifikation (10. Revision des ICD, German Modification).

<sup>5</sup> Bundesanstalt für Arbeit: Schlüsselverzeichnis für die Angaben zur Tätigkeit in den Versicherungsnachweisen, Ausgabe 2010.

### 3 Die wichtigsten Zahlen im Überblick

- Der Krankenstand der AOK-Mitglieder in Betrieben in Sachsen betrug im Jahr 2016 5,3 %. Im Jahr 2015 lag der Krankenstand der AOK-Mitglieder in Betrieben in Sachsen bei 5,3 %.
- Der Krankenstand aller AOK-Mitglieder im Bundesgebiet betrug im Jahr 2016 5,3 %. Im Jahr zuvor lag der bundesweite Krankenstand bei 5,3 %.
- Der Anteil der Mitglieder, die sich einmal oder mehrfach krank meldeten, betrug 57,8 %. Im Jahr 2015 lag dieser Wert bei 57,6 %.
- Die durchschnittliche Krankheitsdauer pro Fall lag bei 12,2 Kalendertagen. Dies entspricht einer Veränderung gegenüber dem Vorjahr von 0,0 %.
- Die Branche Öffentl. Verwaltung/Sozialversicherung hatte mit 6,3 % den höchsten Krankenstand bei den AOK-Mitgliedern. Der niedrigste Wert war im Wirtschaftszweig Banken/Versicherungen mit 4,5 % festzustellen.
- Auf 100 Versicherte in Betrieben in Sachsen kamen 159,7 Arbeitsunfähigkeitsmeldungen. Die Zahl der Krankschreibungen überschritt damit den Vorjahreswert um 1,3 %.
- Im Jahr 2016 kamen auf jedes AOK-Mitglied in Betrieben in Sachsen 19,5 Arbeitsunfähigkeitstage. Im Vergleich zum Vorjahr stieg die Zahl der Arbeitsunfähigkeitstage um 1,4 %.
- Die Krankheitsarten mit den höchsten Anteilen an allen Arbeitsunfähigkeitsfällen waren: Atemwege mit einem Anteil von 23,2 %, Muskel/Skelett mit 14,8 %, Verdauung mit 10,9 % und Verletzungen mit 7,3 %.
- Bezogen auf die AU-Tage waren die vier wichtigsten Krankheitsarten Muskel/Skelett mit 22,0 %, Atemwege mit 13,7 %, Verletzungen mit 11,5 % und Psyche mit 10,7 %.
- Der Anteil von AU-Fällen mit einer Dauer von mehr als sechs Wochen betrug 4,0 %. Diese Langzeiterkrankungen verursachten 37,4 % aller AU-Tage.

## 4 Kennzahlen zum Arbeitsunfähigkeitsgeschehen

### 4.1 Allgemeine Krankenstandskennzahlen

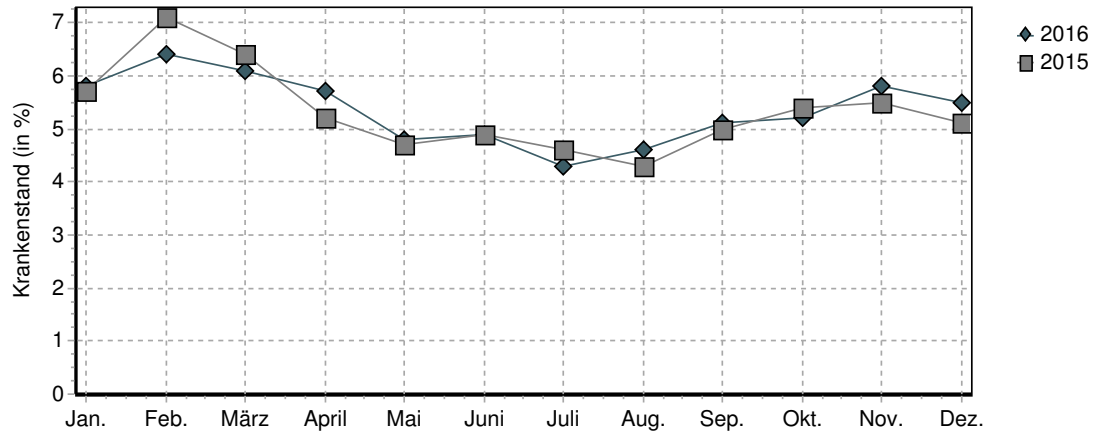
Tabelle 1: Allgemeine Krankenstandskennzahlen, Sachsen, AOK-Mitglieder, 2016										
	Krankenstand in %		Arbeitsunfähigkeit je 100 Versichertenjahre				Tage je Fall	Veränd. z. Vorj. in %	AU-Quote in %	
	2016	2015	Fälle	Veränd. z. Vorj. in %	Tage	Veränd. z. Vorj. in %			2016	2015
Sachsen	5,3	5,3	159,7	1,3	1953,4	1,4	12,2	0,0	57,8	57,6
Bund	5,3	5,3	166,6	-0,6	1943,2	-0,4	11,7	0,9	54,4	54,9

AOK-Gesundheitsbericht 2016

WIdO 2017

## 4.2 Krankenstand im saisonalen Verlauf

Abbildung 1: Krankenstand im saisonalen Verlauf, Sachsen, AOK-Mitglieder, 2016



	Jan.	Feb.	März	April	Mai	Juni	Juli	Aug.	Sept.	Okt.	Nov.	Dez.
2016	5,8	6,4	6,1	5,7	4,8	4,9	4,3	4,6	5,1	5,2	5,8	5,5
2015	5,7	7,1	6,4	5,2	4,7	4,9	4,6	4,3	5,0	5,4	5,5	5,1

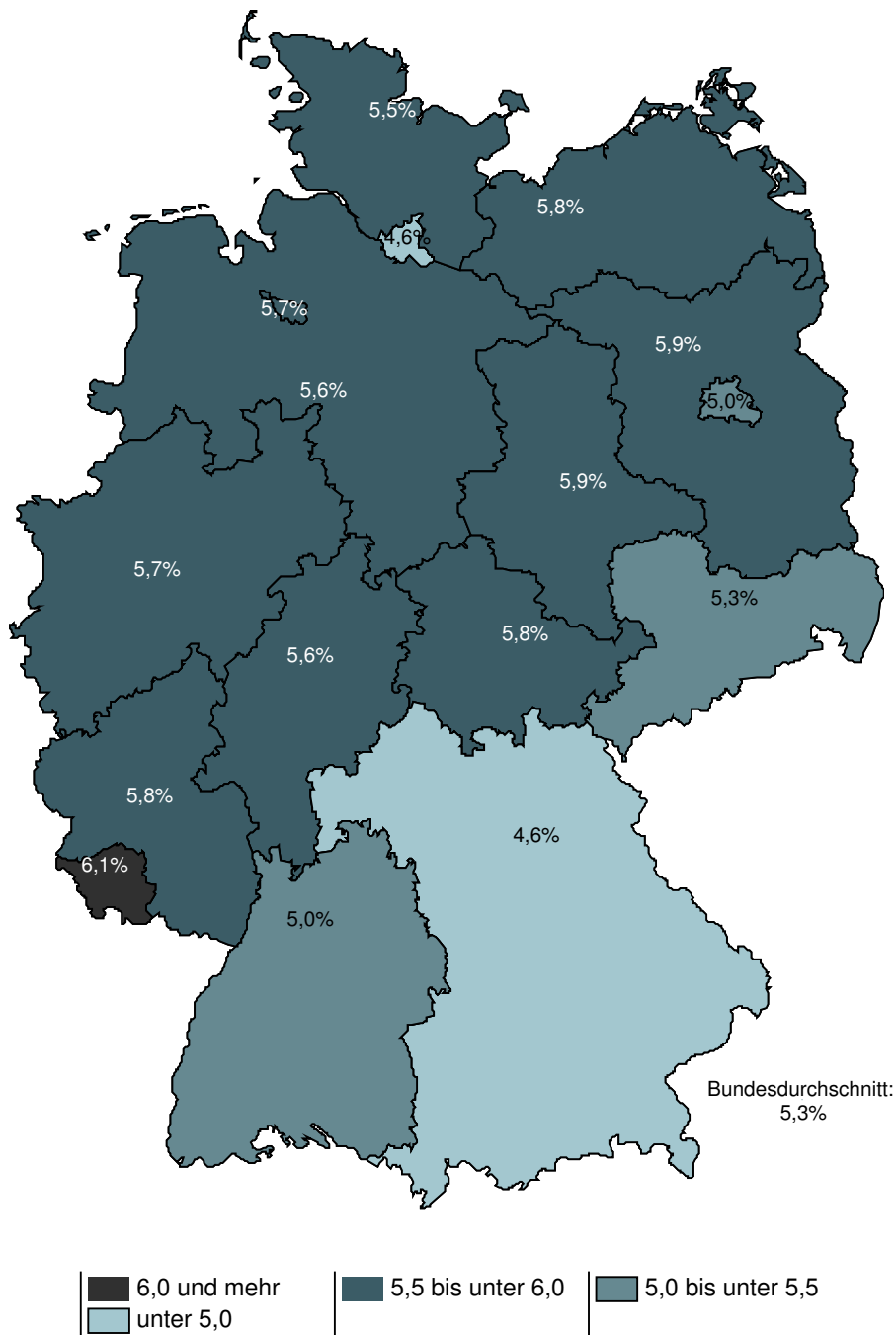
AOK-Gesundheitsbericht 2016

WIdO 2017



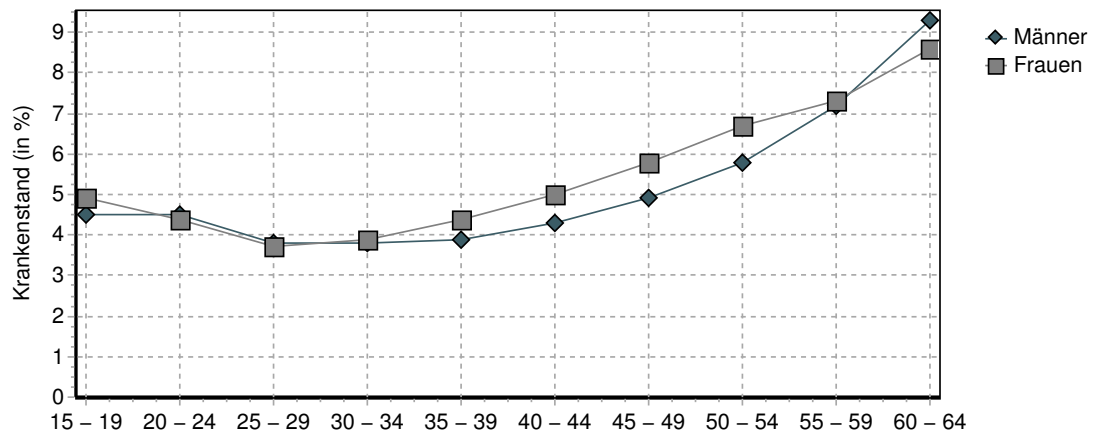
### 4.3 Krankenstand im Länderüberblick

Abbildung 2: Krankenstand im Länderüberblick, AOK-Mitglieder, 2016



## 4.4 Krankenstand nach Alter und Geschlecht

Abbildung 3: Krankenstand nach Alter und Geschlecht, Sachsen, AOK-Mitglieder, 2016



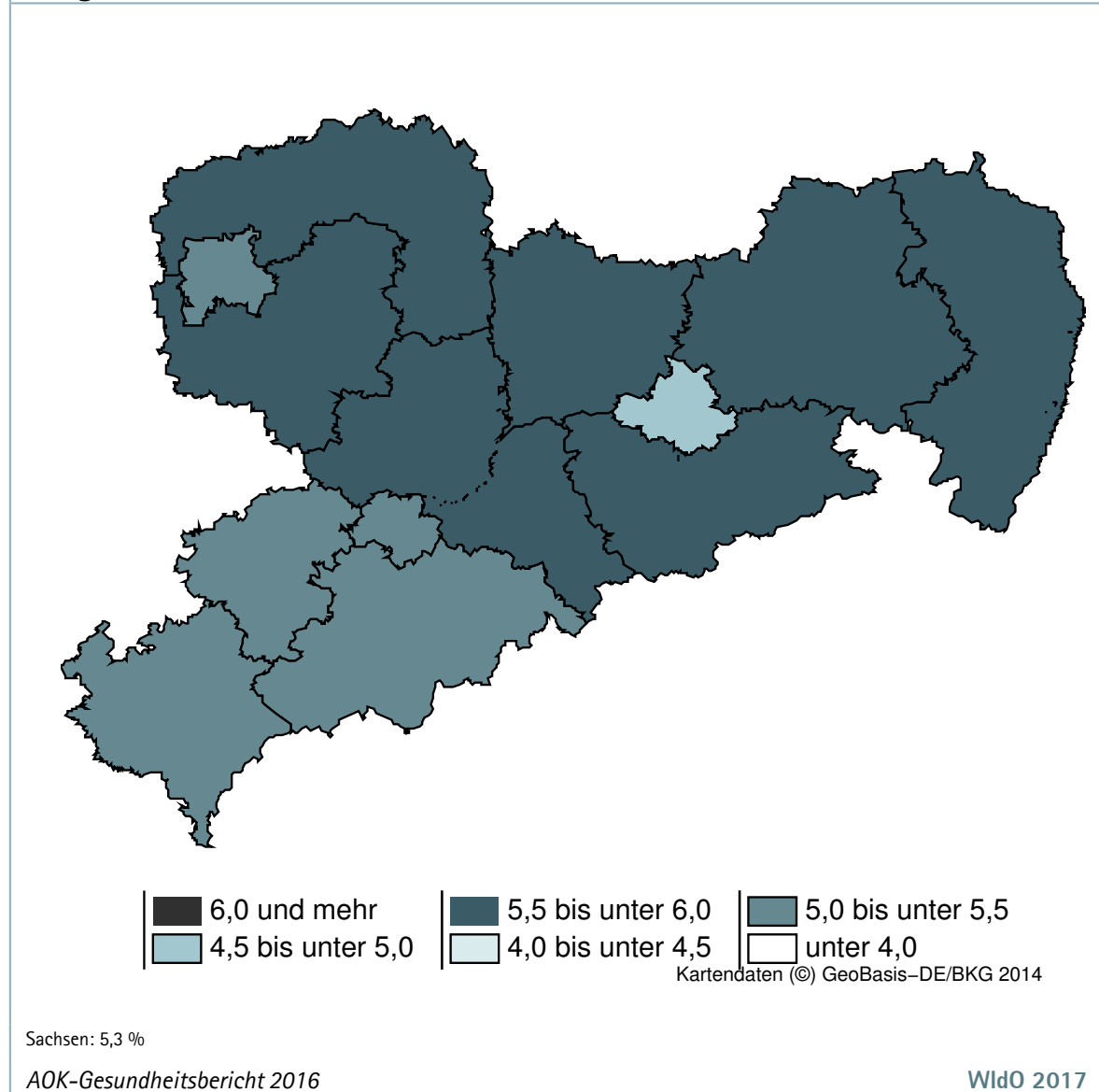
	15 - 19	20 - 24	25 - 29	30 - 34	35 - 39	40 - 44	45 - 49	50 - 54	55 - 59	60 - 64
Männer	4,5	4,5	3,8	3,8	3,9	4,3	4,9	5,8	7,2	9,3
Frauen	4,9	4,4	3,7	3,9	4,4	5,0	5,8	6,7	7,3	8,6

AOK-Gesundheitsbericht 2016

WIdO 2017

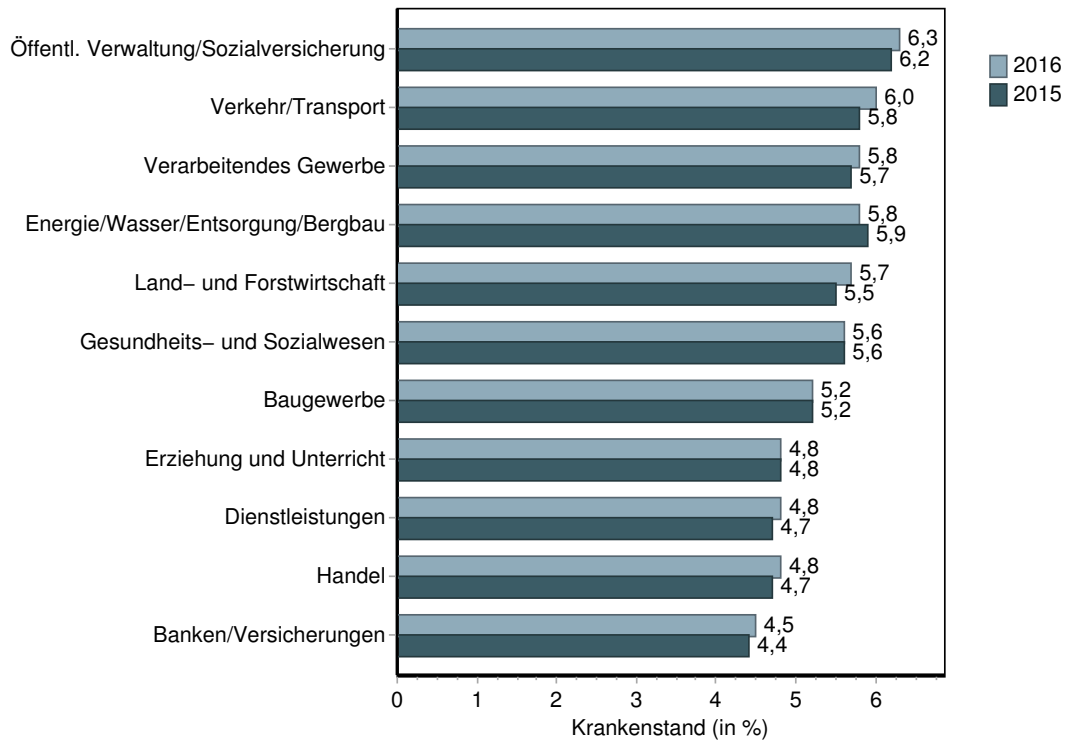
## 4.5 Krankenstand nach Landkreisen / kreisfreien Städten

Abbildung 4: Krankenstand nach Landkreisen / kreisfreien Städten, AOK-Mitglieder, 2016



## 4.6 Krankenstand nach Branchen

Abbildung 5: Krankenstand nach Branchen, Sachsen, AOK-Mitglieder, 2016



## 4.7 Allgemeine Krankenstandskennzahlen nach Landkreisen / kreisfreien Städten

Tabelle 2: Allgemeine Krankenstandskennzahlen nach Landkreisen / kreisfreien Städten, Sachsen, AOK-Mitglieder, 2016											
	Krankenstand in %		Arbeitsunfähigkeit je 100 Versichertenjahre				Tage je Fall	Veränd. z. Vorj. in %	AU-Quote in %		
	2016	2015	Fälle	Veränd. z. Vorj. in %	Tage	Veränd. z. Vorj. in %			2016	2015	
Bautzen	5,7	5,5	166,5	1,2	2071,2	2,3	12,4	0,8	60,5	60,3	
Chemnitz, Stadt	5,2	5,3	157,3	0,4	1892,3	-1,8	12,0	-2,4	56,5	56,4	
Dresden, Stadt	4,7	4,7	161,8	0,1	1725,9	0,1	10,7	0,0	55,5	56,1	
Erzgebirgskreis	5,3	5,2	149,7	1,8	1933,0	2,6	12,9	0,8	58,6	58,0	
Görlitz	5,7	5,6	148,8	0,7	2088,8	2,3	14,0	1,4	57,6	57,5	
Leipzig	5,6	5,6	159,9	1,2	2057,2	1,4	12,9	0,8	58,7	58,5	
Leipzig, Stadt	5,4	5,3	177,3	1,8	1965,4	1,4	11,1	0,0	56,2	55,7	
Meißen	5,5	5,4	157,1	1,7	1995,2	0,7	12,7	-0,8	58,7	58,4	
Mittelsachsen	5,5	5,4	158,4	1,3	2025,4	2,5	12,8	1,6	59,5	59,5	
Nordsachsen	5,9	5,8	166,4	1,9	2167,1	1,9	13,0	0,0	59,6	59,1	
Sächsische Schweiz-Osterzgebirge	5,5	5,2	162,8	2,0	1998,1	4,6	12,3	2,5	59,8	59,9	
Vogtlandkreis	5,2	5,1	144,1	0,7	1890,2	1,2	13,1	0,0	56,5	55,7	
Zwickau	5,3	5,3	152,3	1,1	1944,1	0,3	12,8	-0,8	58,1	57,6	
Sachsen	5,3	5,3	159,7	1,3	1953,4	1,4	12,2	0,0	57,8	57,6	

AOK-Gesundheitsbericht 2016

WIdO 2017

## 4.8 Allgemeine Krankenstandskennzahlen nach Branchen

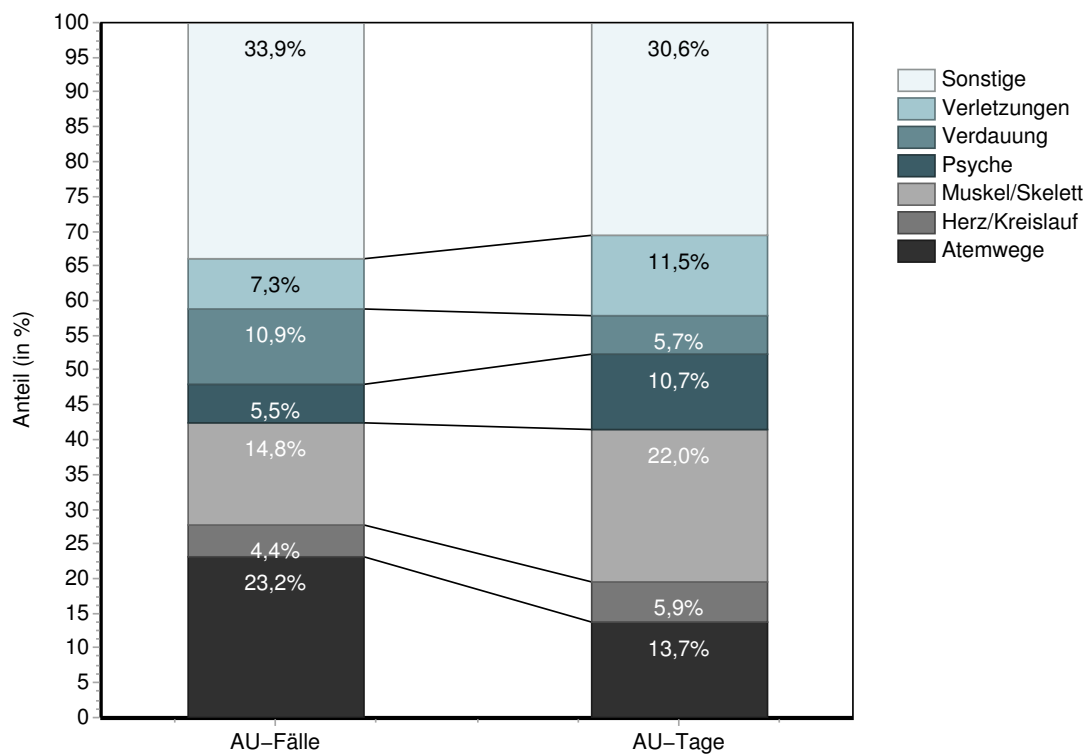
	Krankenstand in %		Arbeitsunfähigkeit je 100 Versichertenjahre				Tage je Fall	Veränd. z. Vorj. in %	AU-Quote in %	
	2016	2015	Fälle	Veränd. z. Vorj. in %	Tage	Veränd. z. Vorj. in %			2016	2015
Banken / Versicherungen	4,5	4,4	172,9	0,9	1637,2	2,1	9,5	1,1	62,3	62,8
Baugewerbe	5,2	5,2	137,4	1,6	1912,2	0,8	13,9	-0,7	53,8	53,8
Dienstleistungen	4,8	4,7	149,7	0,3	1749,5	1,3	11,7	0,9	51,3	51,0
Energie / Wasser / Entsorgung / Bergbau	5,8	5,9	169,9	1,8	2139,4	0,1	12,6	-1,6	64,2	63,6
Erziehung und Unterricht	4,8	4,8	179,4	0,2	1761,6	1,0	9,8	1,0	61,5	60,8
Gesundheits- und Sozialwesen	5,6	5,6	160,8	2,2	2055,3	1,3	12,8	-0,8	60,8	60,3
Handel	4,8	4,7	146,3	2,4	1768,2	2,0	12,1	0,0	56,0	55,5
Land- und Forstwirtschaft	5,7	5,5	126,3	0,9	2077,3	2,9	16,5	2,5	52,9	52,9
Öffentl. Verwaltung / Sozialversicherung	6,3	6,2	203,1	3,7	2300,8	1,8	11,3	-1,7	68,9	68,0
Verarbeitendes Gewerbe	5,8	5,7	174,2	0,2	2110,9	1,0	12,1	0,8	64,3	64,6
Verkehr / Transport	6,0	5,8	145,1	2,3	2203,5	4,0	15,2	2,0	54,3	53,2
Sachsen	5,3	5,3	159,7	1,3	1953,4	1,4	12,2	0,0	57,8	57,6

AOK-Gesundheitsbericht 2016

WIdO 2017

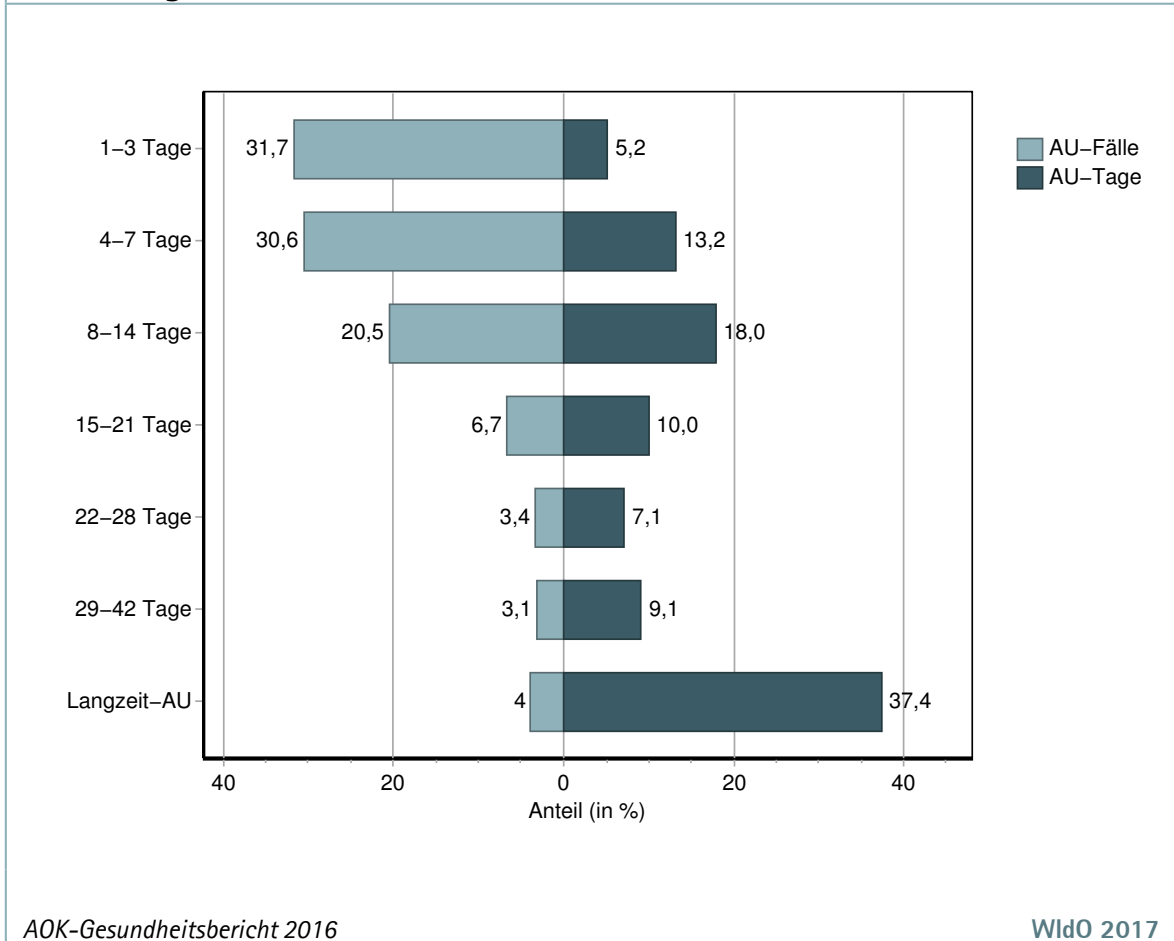
## 4.9 Arbeitsunfähigkeitsfälle und -tage nach Krankheitsarten

Abbildung 6: Arbeitsunfähigkeitsfälle und -tage nach Krankheitsarten, Sachsen, AOK-Mitglieder, 2016



## 4.10 Arbeitsunfähigkeitsfälle und -tage nach Dauer

Abbildung 7: Arbeitsunfähigkeitsfälle und -tage nach Dauer, Sachsen, AOK-Mitglieder, 2016





## 4.11 Arbeitsunfähigkeitsfälle nach Krankheitsarten und Landkreisen / kreisfreien Städten <sup>6</sup>

**Tabelle 4: Arbeitsunfähigkeitsfälle nach Krankheitsarten und Landkreisen / kreisfreien Städten Sachsen, AOK-Mitglieder, 2016**

Landkreise / kreisfreie Städte	AU-Fälle je 100 Versichertenjahre						
	Atemwege	Herz/Kreislauf	Muskel/Skelett	Psyche	Verdauung	Verletzungen	Sonstige
Bautzen	46,5	8,8	33,6	11,4	22,8	15,7	67,5
Chemnitz, Stadt	49,1	8,6	27,5	11,2	21,2	13,8	69,0
Dresden, Stadt	52,8	7,5	25,1	11,9	21,8	12,8	68,0
Erzgebirgskreis	42,1	9,3	29,6	9,0	20,9	15,4	68,2
Görlitz	42,4	8,6	29,9	10,1	22,5	14,4	59,7
Leipzig	42,5	10,1	32,4	11,5	23,3	15,5	72,6
Leipzig, Stadt	56,1	8,6	31,2	13,7	22,6	13,7	73,0
Meißen	42,7	9,0	31,2	10,5	23,8	16,1	63,8
Mittelsachsen	44,0	9,5	30,8	10,1	22,2	15,7	69,7
Nordsachsen	44,7	10,6	35,3	11,8	24,1	17,0	71,2
Sächsische Schweiz- Osterzgebirge	47,2	8,6	31,1	11,1	22,1	15,3	71,4
Vogtlandkreis	41,2	8,7	28,4	9,0	20,6	14,7	67,7
Zwickau	42,1	8,9	30,3	9,8	21,2	15,0	66,1
Sachsen	46,8	8,8	30,0	11,0	22,1	14,7	68,5
Bund	49,5	8,2	34,4	11,0	19,7	15,7	77,4

AOK-Gesundheitsbericht 2016

WIdO 2017

<sup>6</sup> Aus Datenschutzgründen nicht ausgewiesene Diagnosen werden den „Sonstigen“ zugeschlagen.

## 4.12 Arbeitsunfähigkeitstage nach Krankheitsarten und Landkreisen / kreisfreien Städten<sup>7</sup>

**Tabelle 5: Arbeitsunfähigkeitstage nach Krankheitsarten und Landkreisen / kreisfreien Städten Sachsen, AOK-Mitglieder, 2016**

Landkreise / kreisfreie Städte	AU-Tage je 100 Versichertenjahre						
	Atemwege	Herz/Kreislauf	Muskel/Skelett	Psyche	Verdauung	Verletzungen	Sonstige
Bautzen	340,2	156,4	618,8	271,0	138,1	305,5	782,3
Chemnitz, Stadt	362,8	140,4	472,8	293,7	140,7	253,8	753,1
Dresden, Stadt	349,6	107,0	414,3	279,1	118,2	231,8	656,0
Erzgebirgskreis	312,7	165,1	554,9	225,3	145,2	299,6	808,3
Görlitz	337,1	148,1	650,7	247,1	155,3	316,7	766,4
Leipzig	319,1	178,5	614,8	276,9	150,3	317,5	823,9
Leipzig, Stadt	396,1	127,4	499,8	307,0	138,5	244,5	716,5
Meißen	313,7	169,6	590,8	256,9	147,0	328,1	729,4
Mittelsachsen	328,9	165,6	585,7	254,3	145,1	313,0	833,5
Nordsachsen	348,7	171,0	670,9	256,9	157,7	353,5	831,7
Sächsische Schweiz- Osterzgebirge	331,1	147,4	599,8	267,2	136,7	290,5	783,7
Vogtlandkreis	305,4	162,3	537,7	244,2	144,6	278,8	810,2
Zwickau	313,5	145,5	549,4	233,7	148,8	293,8	752,9
Sachsen	340,0	146,9	545,4	265,4	141,0	284,5	759,4
Bund	316,7	144,9	583,5	281,2	129,8	280,9	818,0

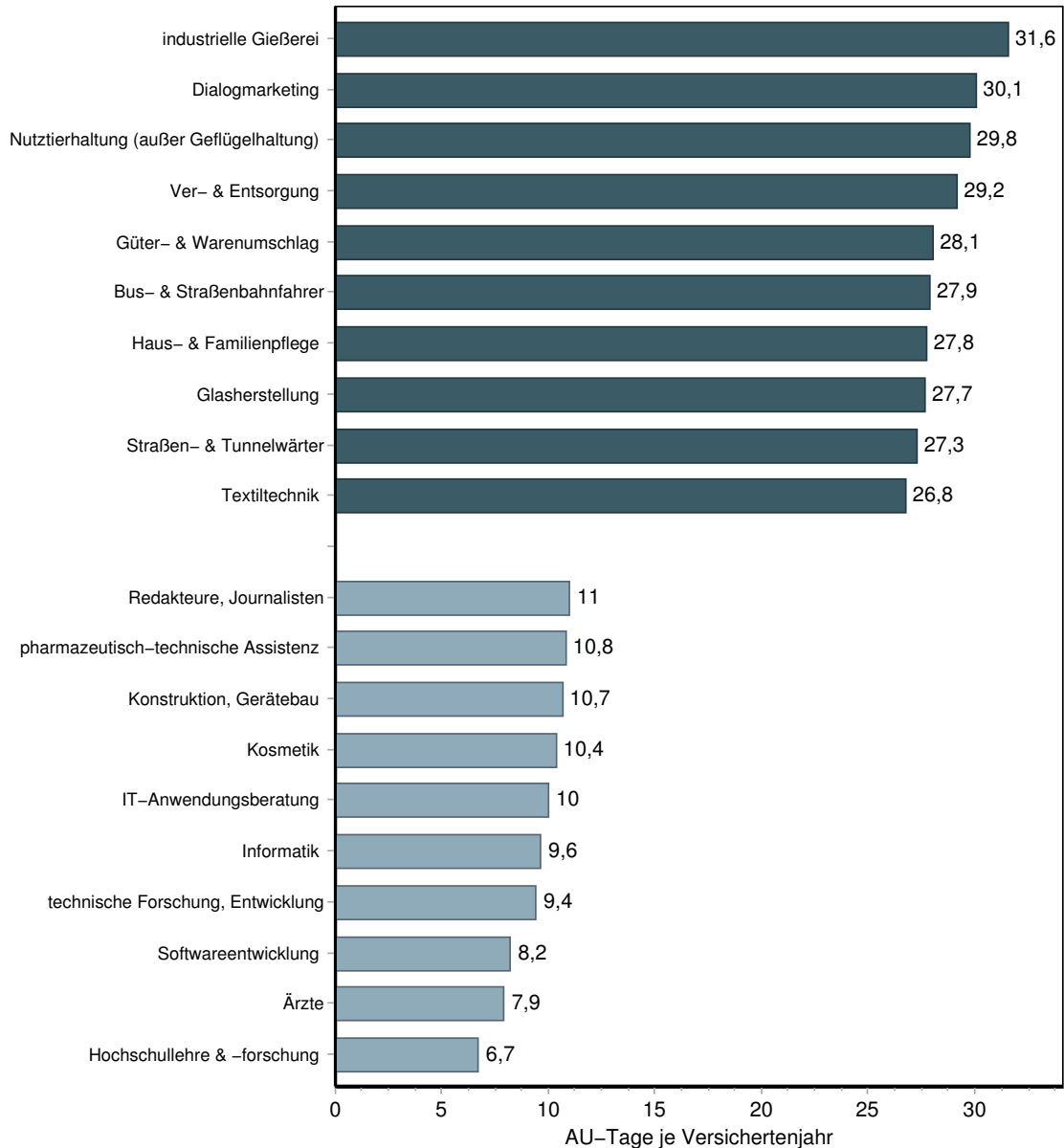
AOK-Gesundheitsbericht 2016

WIdO 2017

<sup>7</sup> Aus Datenschutzgründen nicht ausgewiesene Diagnosen werden den „Sonstigen“ zugeschlagen.

## 4.13 Berufsgruppen mit hohen und niedrigen Fehlzeiten

Abbildung 8: Berufsgruppen\* mit hohen und niedrigen Fehlzeiten, Sachsen, AOK-Mitglieder, 2016

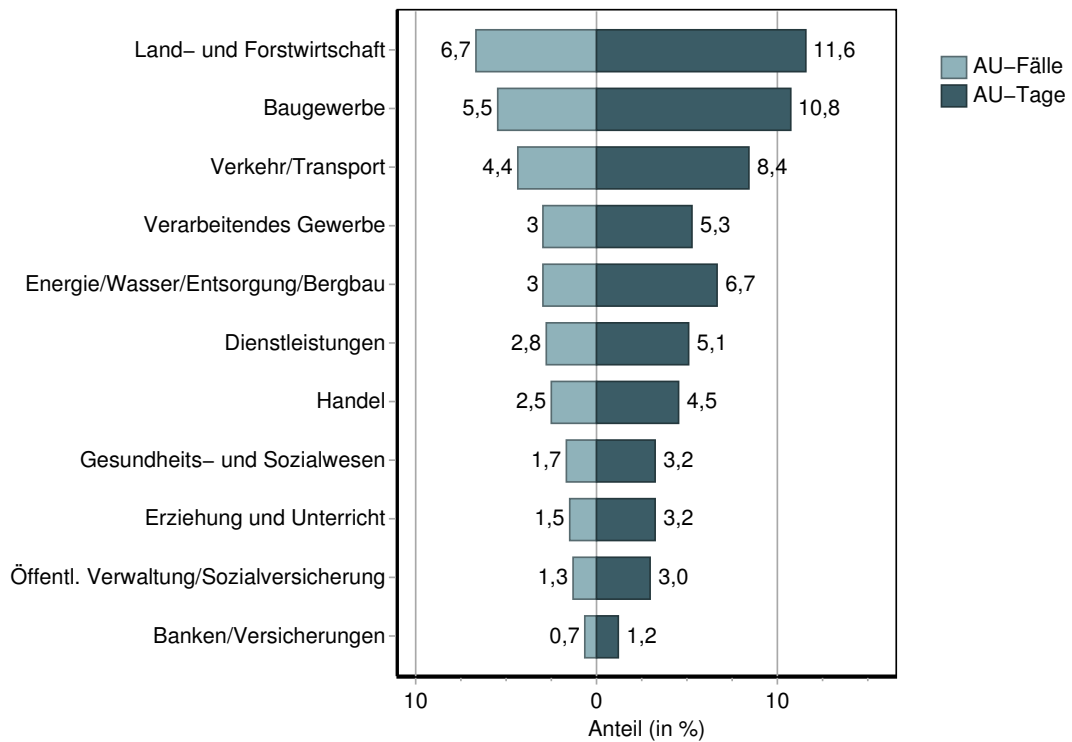


Sachsen: 19,5 AU-Tage je Versichertenjahr

\* Berufsgruppen, in denen im Auswertungsgebiet nur wenige AOK-Mitglieder beschäftigt sind, bleiben unberücksichtigt.

## 4.14 Arbeitsunfälle nach Branchen

Abbildung 9: Arbeitsunfälle\* nach Branchen, Sachsen, AOK-Mitglieder, 2016



Sachsen AU-Fälle: 2,7 %

Sachsen AU-Tage: 5,3 %

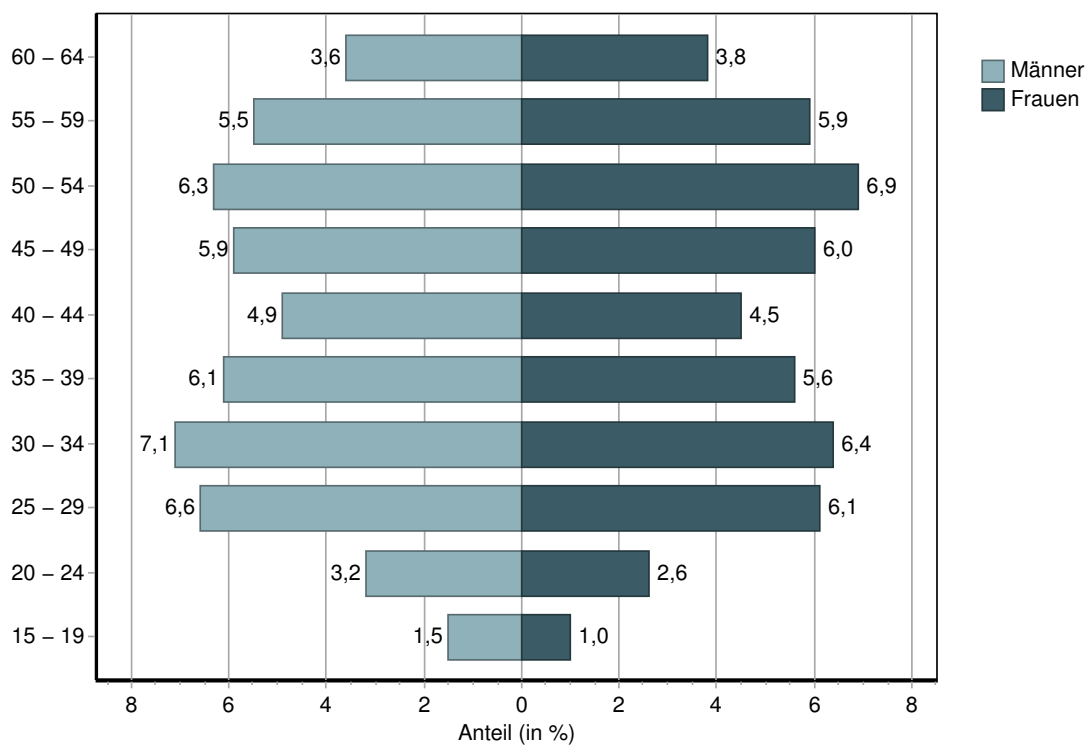
\* Anzahl der Fälle von Arbeitsunfähigkeit, die speziell auf Arbeitsunfälle zurückgehen (ohne Wegeunfälle).

## 5 Anhang

### 5.1 Datenbasis

Im Jahr 2016 wurden insgesamt 969.577 beitragspflichtige Mitglieder im ausgewählten Bereich verzeichnet. Davon waren 495.648 Mitglieder männlich (51,1 %) und 473.929 weiblich (48,9 %). Der größte Teil der AOK-Mitglieder im ausgewählten Bereich war in den Branchen Dienstleistungen, Verarbeitendes Gewerbe und Gesundheits- und Sozialwesen beschäftigt.

Abbildung 10: Mitglieder nach Altersgruppen und Geschlecht, Sachsen, AOK-Mitglieder, 2016



<b>Tabelle 6: Mitglieder nach Branchen, Sachsen, AOK-Mitglieder, 2016</b>	
<b>Wirtschaftsabschnitte</b>	<b>Mitglieder (absolut)</b>
Dienstleistungen	256.322
Verarbeitendes Gewerbe	191.764
Gesundheits- und Sozialwesen	131.334
Handel	121.198
Baugewerbe	65.605
Verkehr/Transport	54.668
Öffentl. Verwaltung/Sozialversicherung	52.297
Erziehung und Unterricht	40.785
Land- und Forstwirtschaft	17.533
Energie/Wasser/Entsorgung/Bergbau	17.105
Banken/Versicherungen	13.419
Sonstige	7.547
<b>Ingesamt</b>	<b>969.577</b>
<i>AOK-Gesundheitsbericht 2016</i>	<b>WIdO 2017</b>

**Tabelle 7: Landkreise / kreisfreie Städte nach Bundesland**

Bundesland	Landkreis / kreisfreie Stadt
Sachsen	Bautzen
Sachsen	Chemnitz, Stadt
Sachsen	Dresden, Stadt
Sachsen	Erzgebirgskreis
Sachsen	Görlitz
Sachsen	Leipzig
Sachsen	Leipzig, Stadt
Sachsen	Meißen
Sachsen	Mittelsachsen
Sachsen	Nordsachsen
Sachsen	Sächsische Schweiz-Osterzgebirge
Sachsen	Vogtlandkreis
Sachsen	Zwickau

*AOK-Gesundheitsbericht 2016* WIdO 2017

## 5.2 Verwendete Kennzahlen

Bezeichnung	Definition	Erklärung
Anteil der Fälle mit AU-Dauer > 6 Wochen in %	$\frac{\sum \text{AU-Fälle mit AU-Tagen} > 42 * 100}{\text{AU-Fälle absolut}}$	Anteil Langzeitfälle, mit Ablauf der 6. Woche endet in der Regel die Entgeltfortzahlung durch den Arbeitgeber, ab der 7. Woche wird durch die Krankenkasse Krankengeld gezahlt.
Anteil der Mitglieder mit AU in % (AU-Quote)	$\frac{\sum \text{Mitglieder mit AU} * 100}{\text{Mitglieder absolut}}$	Anteil der Mitglieder mit einem oder mehreren AU-Fällen im Berichtszeitraum im Verh. zu allen Mitgliedern.
Anzahl Mitglieder mit AU	$\sum \text{Mitglieder mit AU}$	Anzahl der Mitglieder mit einem oder mehreren AU-Fällen im Auswertungsjahr.
Arbeitsunfälle	$\sum \text{Arbeitsunfälle}$	AU-Fälle die speziell auf Arbeitsunfälle zurückgehen (ohne Wegeunfälle).
AU-Fälle	$\sum \text{AU-Fälle}$	Jede AU-Meldung, mit Ausnahme von Verlängerungen von Vorangegangenen, wird als ein Fall gezählt. Ein AU-Fall hat einen definierten Anfangs- und Endetermin und kann mehrere Diagnosen umfassen. Im Jahr kann ein Mitglied mehrere AU-Fälle haben.
AU-Fälle je 100 Versichertenjahre	$\frac{\text{AU-Fälle absolut} * 100}{\text{Versichertenjahre}}$	Die Anzahl der AU-Fälle zu Vergleichszwecken auf 100 Versichertenjahre normiert.
AU-Tage	$\sum \text{AU-Tage}$	Anzahl der Arbeitsunfähigkeitstage, die im Auswertungszeitraum anfielen.
AU-Tage je 100 Versichertenjahre	$\frac{\text{AU-Tage absolut} * 100}{\text{Versichertenjahre}}$	Die Anzahl der AU-Tage zu Vergleichszwecken auf 100 Versichertenjahre normiert.
AU-Tage je Fall	$\frac{\text{AU-Tage absolut}}{\text{AU-Fälle}}$	Die mittlere AU-Dauer gibt den Mittelwert aller aufgetretenen AU-Fälle an. Dies ist ein Indikator für die Schwere einer Erkrankung.
Krankenstand	$\frac{\text{AU-Tage absolut} * 100}{\sum \text{Versichertentage}}$	Anteil der im Auswertungszeitraum angefallenen AU-Tage im Kalenderjahr. Durch die Versichertentage wird berücksichtigt, dass ein Versicherter nicht ganzjährig bei der AOK versichert war.
Mitglieder	$\sum \text{Mitglieder}$	Anzahl der Mitglieder im Auswertungsjahr, freiwillig Versicherte eingeschlossen.
Versichertenjahre	$\frac{\sum \text{Versichertentage}}{365 \text{ (in Schaltjahren 366)}}$	Anzahl der Versichertenjahre aller Mitglieder in der zu untersuchenden Gruppe. Dies entspricht der Summe der Versicherungszeiten aller Mitglieder im Berichtszeitraum geteilt durch die Anzahl der Tage im Zeitraum.