

# Feedbackbericht für die Gemeinsame Einrichtung zum DMP Diabetes mellitus Typ 1

Berichtszeitraum 01.01.2018 bis 30.06.2018

Erstellungstag: 16.10.2018

Geschäftsstelle der GE, Sundgaullee 27, 79114 Freiburg

**Geschäftsstelle GE  
c/o KV Baden-Württemberg**

Sundgaullee 27  
D - 79114 Freiburg

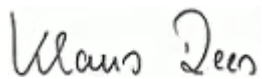
**Ansprechpartner**

Klaus Rees  
Telefon 0761 / 884 - 4432  
Telefax 0761 / 884 - 483832  
E-Mail [DMP-feedback@kvbawue.de](mailto:DMP-feedback@kvbawue.de)

**Sehr geehrte Damen und Herren,**

Sie erhalten anbei den Feedbackbericht (Gesamt-GE-Bericht) zum DMP Diabetes mellitus Typ 1, Ausgabe für den Berichtszeitraum 01.01.2018 bis 30.06.2018 (Erstellungstag: 16.10.2018).

Mit freundlichen Grüßen



Klaus Rees  
Leiter der Geschäftsstelle  
der Gemeinsamen Einrichtung

# Feedbackbericht für die Gemeinsame Einrichtung zum DMP Diabetes mellitus Typ 1

Berichtszeitraum 01.01.2018 bis 30.06.2018

Erstellungstag: 16.10.2018

## In diesem Bericht

- **Übersicht** Seite 1
- **Auswertung der Qualitätsziele** Seite 2
- **Verlaufsbezogene Darstellung** Seite 5

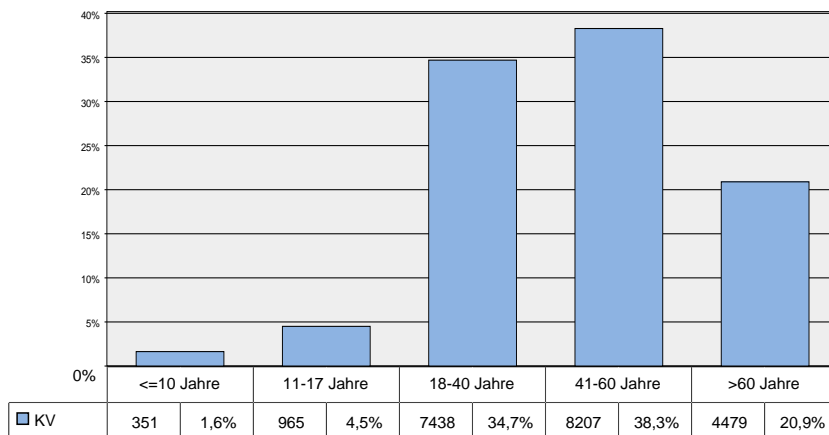
## Patienten im Bericht

**Auswertung der Qualitätsziele:** **21440** Patienten

Hinweis: Im Berichtszeitraum vom 01.01.2018 bis 30.06.2018 liegen für 21440 Patienten Dokumentationen vor. Diese Patienten wurden in der Auswertung berücksichtigt (davon 1695 Patienten, für die nur die Erstdokumentation vorliegt, und 19745 Patienten mit mindestens einer Folgedokumentation).

## Altersverteilung

Die Patienten aller Praxen der KV sind durchschnittlich **45** Jahre alt.

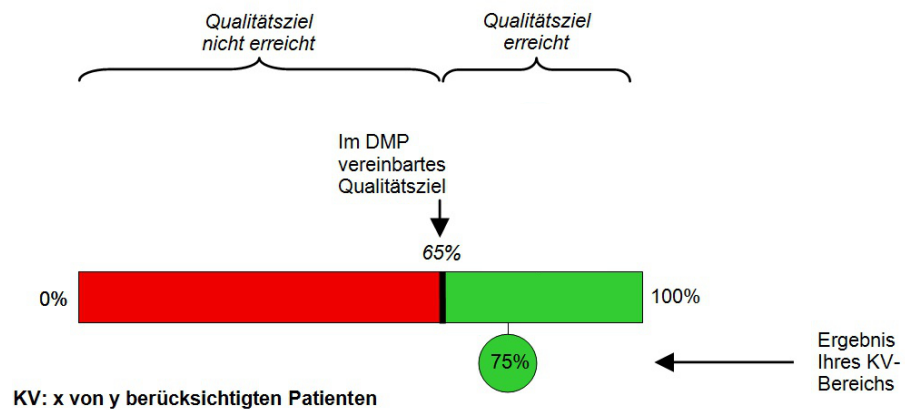


## Ergebnisse im Überblick

Thema	Ziel nicht erreicht	Ziel erreicht
Hypoglykämie		✓
Notfallmäßige stat. Behandlung		✓
Injektionsstellen	!	
Blutdruck	!	
HbA1c-Wert	!	
Albumin	!	
Nierenfunktion	!	
TAH	!	
Jährlich Fußstatus		✓

# Auswertung der Qualitätsziele

## Erklärung



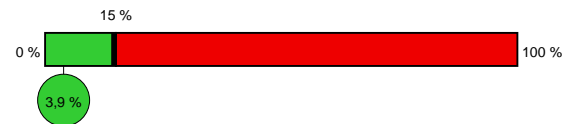
## Hypoglykämie

### Qualitätsziel:

Höchstens 15% der Patienten hatten eine oder mehrere schwere Hypoglykämien innerhalb der letzten zwölf Monate

### Berücksichtigte Patienten:

Alle Patienten mit mindestens zwölf Monaten Teilnahmedauer am DMP



KV: 660 von 16816 berücksichtigten Patienten

## Notfallmäßige stationäre Behandlung

### Qualitätsziel:

Höchstens 2% der Patienten hatten eine oder mehrere stationäre Behandlungen wegen Diabetes innerhalb der letzten sechs Monate

### Berücksichtigte Patienten:

Alle Patienten mit mindestens sechs Monaten Teilnahmedauer am DMP



KV: 132 von 18525 berücksichtigten Patienten

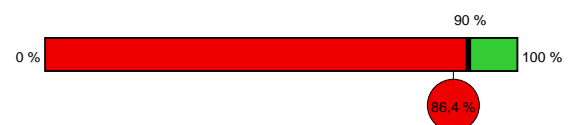
## Injektionsstellen

### Qualitätsziel:

Bei mindestens 90% der Patienten wurden die Injektionsstellen in den letzten sechs Monaten untersucht

### Berücksichtigte Patienten

Alle Patienten mit mindestens sechs Monaten Teilnahmedauer am DMP



KV: 16014 von 18525 berücksichtigten Patienten

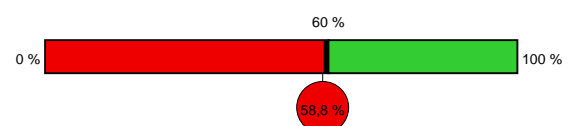
## RR ≤ 139/89 mmHg

### Qualitätsziel:

Mindestens 60% der Patienten mit bekannter Hypertonie haben einen Blutdruck ≤139/89 mmHg

### Berücksichtigte Patienten:

Alle Patienten bei denen eine Hypertonie als Begleiterkrankung dokumentiert wurde



KV: 4183 von 7117 berücksichtigten Patienten

# Auswertung der Qualitätsziele

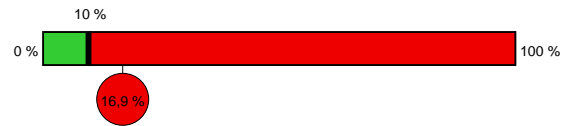
## HbA1c-Wert > 8,5%

### Qualitätsziel:

Höchstens 10% der Patienten, haben einen HbA1c-Wert von >8,5% (69 mmol/mol)

### Berücksichtigte Patienten:

Alle Patienten



KV: 3615 von 21440 berücksichtigten Patienten

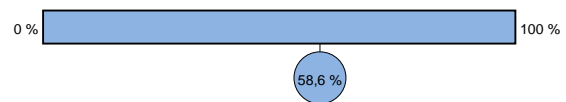
## Individueller HbA1c-Zielwert

### Qualitätsziel:

Ein hoher Anteil der Patienten hat den individuell vereinbarten HbA1c-Zielwert erreicht

### Berücksichtigte Patienten:

Alle Patienten mit mindestens 12 Monaten Teilnahmedauer am DMP



KV: 9858 von 16816 berücksichtigten Patienten

## Albumin- ausscheidung

### Qualitätsziel:

Bei mindestens 90% der Patienten wurde die Albumin-Ausscheidungsrate in den letzten 12 Monaten bestimmt

### Berücksichtigte Patienten:

Alle Patienten ab 11 Jahren mit einer DMP-Teilnahmedauer von mindestens 12 Monaten und ohne bereits bestehende Nephropathie und ohne Nierenersatztherapie



KV: 12204 von 14720 berücksichtigten Patienten

## Jährliche eGFR

### Qualitätsziel:

Bei mindestens 90% der Patienten wurde die eGFR in den letzten 12 Monaten bestimmt

### Berücksichtigte Patienten:

Alle Patienten ab 18 Jahren mit mindestens zwölf Monaten Teilnahmedauer am DMP



KV: 13223 von 15877 berücksichtigten Patienten

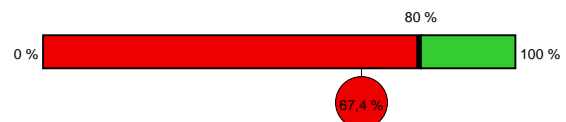
## Thrombozyten- aggregations- hemmer (TAH)

### Qualitätsziel:

Mindestens 80% der Patienten mit Makroangiopathie erhalten einen Thrombozytenaggregationshemmer

### Berücksichtigte Patienten:

Alle Patienten, bei denen AVK, KHK, Schlaganfall oder Herzinfarkt dokumentiert wurde und bei denen keine Kontraindikation vorliegt und / oder die keine orale Antikoagulation erhalten



KV: 1136 von 1685 berücksichtigten Patienten

# Auswertung der Qualitätsziele

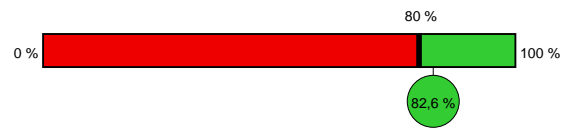
## Jährlicher Fußstatus

### Qualitätsziel:

Mindestens 80% aller Patienten mit Erhebung des Fußstatus in den letzten 12 Monaten

### Berücksichtigte Patienten:

Alle Patienten ab 18 Jahren mit mindestens 12 Monaten Teilnahmedauer am DMP



KV: 13115 von 15877 berücksichtigten Patienten

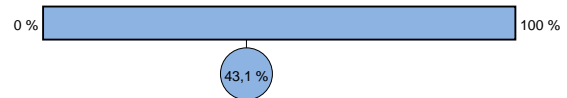
## Diabetes-Schulung (Quote)

### Qualitätsziel:

Ein hoher Anteil der Patienten hat im Rahmen des DMP an einer Diabetes-Schulung teilgenommen

### Berücksichtigte Patienten:

Alle Patienten



KV: 9231 von 21440 berücksichtigten Patienten

## Hypertonie-Schulung (Quote)

### Qualitätsziel:

Ein hoher Anteil der Patienten mit bekannter Hypertonie hat im Rahmen des DMP an einer Hypertonie-Schulung teilgenommen

### Berücksichtigte Patienten:

Alle Patienten mit bekannter Hypertonie



KV: 676 von 7117 berücksichtigten Patienten

# Verlaufsbezogene Darstellung ausgewählter Indikatoren

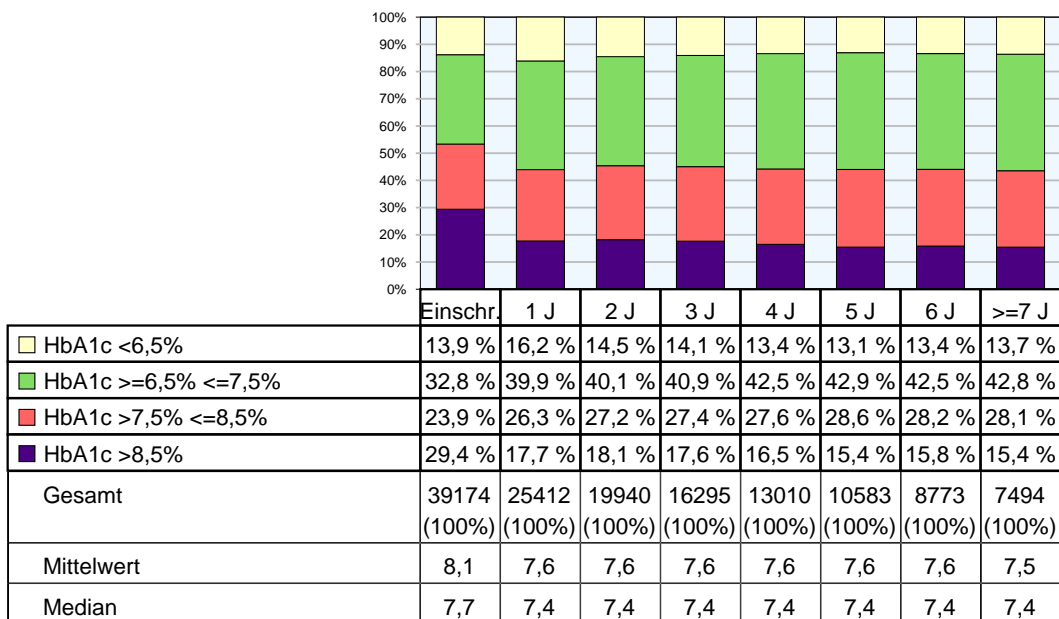
## Was zeigen die Grafiken?

Die Säulen repräsentieren Werte, die die Patienten nach der jeweils angegebenen DMP-Teilnahmedauer aufweisen. In der Säule "1 J" sind beispielsweise die Werte aller Patienten zusammengefasst, die 1 Jahr am DMP teilnehmen.

Die Werte eines Patienten können mehrfach vorkommen. Abhängig von der DMP-Teilnahmedauer können die nach der jeweiligen Teilnahmedauer erhobenen Werte eines Patienten z.B. in den Säulen "Einschreibung" bis "ntes Jahr" eingegangen sein.

Die erste Grafik zeigt die Verteilung der HbA1c-Werte, gruppiert nach vier Klassen. Die zweite Grafik stellt die Entwicklung des Blutdrucks bei Patienten mit bekannter Hypertonie im Verlauf der DMP-Teilnahme dar.

## HbA1c-Werteklassen



## Blutdruck-Werteklassen

