

Feedbackbericht für die Gemeinsame Einrichtung zum DMP Diabetes mellitus Typ 1

Berichtszeitraum 01.01.2017 bis 30.06.2017

Erstellungstag: 17.11.2017

Geschäftsstelle der GE, Sundgaullee 27, 79114 Freiburg

**Geschäftsstelle GE
c/o KV Baden-Württemberg**

Sundgaullee 27
D - 79114 Freiburg

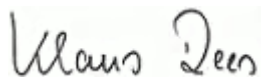
Ansprechpartner

Klaus Rees
Telefon 0761 / 884 - 4432
Telefax 0761 / 884 - 483832
E-Mail DMP-feedback@kvbawue.de

Sehr geehrte Damen und Herren,

Sie erhalten anbei den Feedbackbericht (Gesamt-GE-Bericht) zum DMP Diabetes mellitus Typ 1, Ausgabe für den Berichtszeitraum 01.01.2017 bis 30.06.2017 (Erstellungstag: 17.11.2017).

Mit freundlichen Grüßen



Klaus Rees
Leiter der Geschäftsstelle
der Gemeinsamen Einrichtung

Feedbackbericht für die Gemeinsame Einrichtung zum DMP Diabetes mellitus Typ 1

Berichtszeitraum 01.01.2017 bis 30.06.2017

Erstellungstag: 17.11.2017

In diesem Bericht

- Übersicht Seite 1
- Auswertung der Qualitätsziele Seite 2
- Verlaufsbezogene Darstellung Seite 5
- Erweiterter Bericht Seite 6

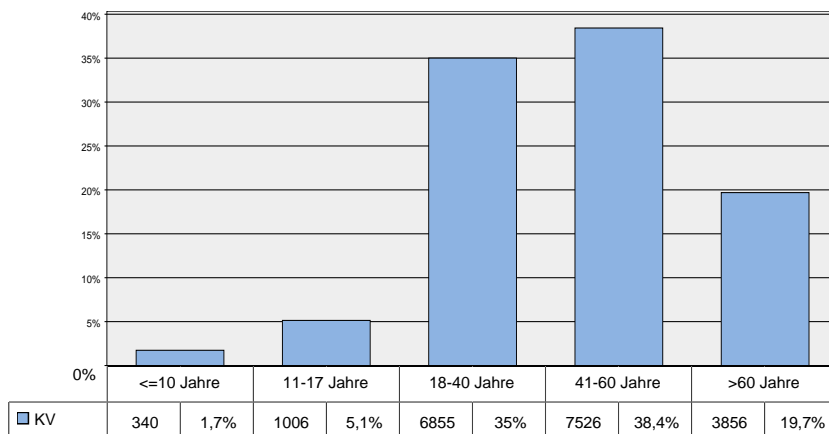
Patienten im Bericht

Auswertung der Qualitätsziele: **19583** Patienten

Hinweis: Im Berichtszeitraum vom 01.01.2017 bis 30.06.2017 liegen für 19583 Patienten Dokumentationen vor. Diese Patienten wurden in der Auswertung berücksichtigt (davon 1484 Patienten, für die nur die Erstdokumentation vorliegt, und 18099 Patienten mit mindestens einer Folgedokumentation).

Altersverteilung

Die Patienten aller Praxen der KV sind durchschnittlich **44** Jahre alt.

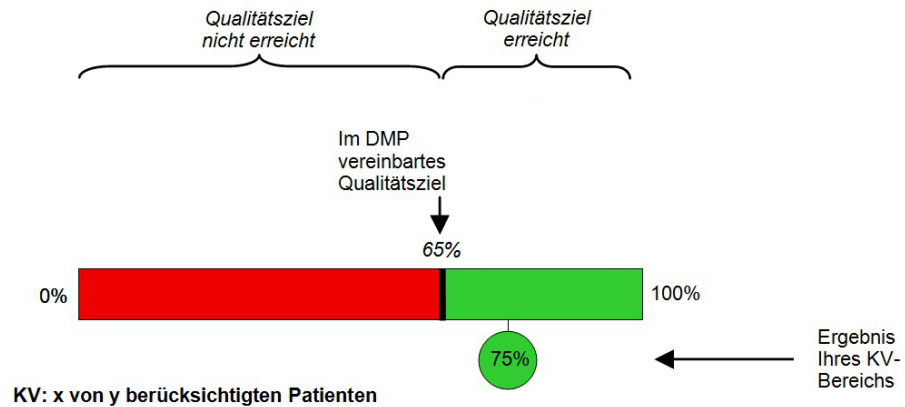


Ergebnisse im Überblick

Thema	Ziel nicht erreicht	Ziel erreicht
Hypoglykämie		✓
Notfallmäßige stat. Behandlung		✓
Injektionsstellen	!	
Blutdruck		✓
HbA1c-Wert	!	
Albumin	!	
Nierenfunktion	!	
TAH	!	
Sensibilität	!	
Pulsstatus	!	
Fußstatus	!	

Auswertung der Qualitätsziele

Erklärung



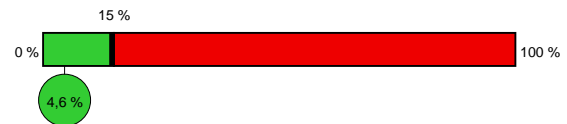
Hypoglykämie

Qualitätsziel:

Höchstens 15% der Patienten hatten eine oder mehrere schwere Hypoglykämien innerhalb der letzten zwölf Monate

Berücksichtigte Patienten:

Alle Patienten mit mindestens zwölf Monaten Teilnahmedauer am DMP



KV: 685 von 15045 berücksichtigten Patienten

Notfallmäßige stationäre Behandlung

Qualitätsziel:

Höchstens 2% der Patienten hatten eine oder mehrere stationäre Behandlungen wegen Diabetes innerhalb der letzten sechs Monate

Berücksichtigte Patienten:

Alle Patienten mit mindestens sechs Monaten Teilnahmedauer am DMP



KV: 140 von 16771 berücksichtigten Patienten

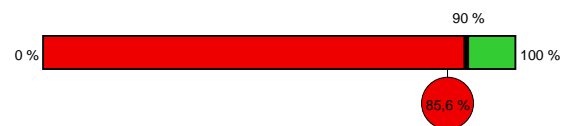
Injektionsstellen

Qualitätsziel:

Bei mindestens 90% der Patienten wurden die Injektionsstellen in den letzten sechs Monaten untersucht

Berücksichtigte Patienten

Alle Patienten mit mindestens sechs Monaten Teilnahmedauer am DMP



KV: 14361 von 16771 berücksichtigten Patienten

Auswertung der Qualitätsziele

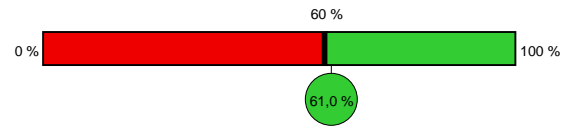
Blutdruck

Qualitätsziel:

Mindestens 60% der Patienten mit bekannter Hypertonie haben einen Blutdruck $\leq 139/89$ mmHg

Berücksichtigte Patienten:

Alle Patienten bei denen eine Hypertonie als Begleiterkrankung dokumentiert wurde



KV: 3919 von 6422 berücksichtigten Patienten

HbA1c-Wert

Qualitätsziel:

Höchstens 10% der Patienten, haben einen HbA1c-Wert von $>8,5\%$ (69 mmol/mol)

Berücksichtigte Patienten:

Alle Patienten



KV: 3652 von 19583 berücksichtigten Patienten

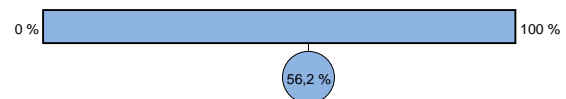
HbA1c-Zielwert

Qualitätsziel:

Ein hoher Anteil der Patienten hat den individuell vereinbarten HbA1c-Zielwert erreicht

Berücksichtigte Patienten:

Alle Patienten mit mindestens 12 Monaten Teilnahmedauer am DMP



KV: 8453 von 15045 berücksichtigten Patienten

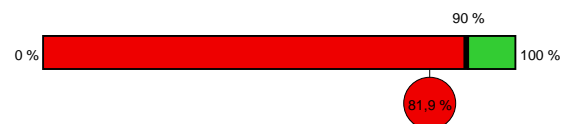
Albumin-ausscheidung

Qualitätsziel:

Bei mindestens 90% der Patienten wurde die Albumin-Ausscheidungsrate in den letzten 12 Monaten bestimmt

Berücksichtigte Patienten:

Alle Patienten ab 11 Jahren mit einer DMP-Teilnahmedauer von mindestens 12 Monaten und ohne bereits bestehende Nephropathie und ohne Nierenersatztherapie



KV: 10810 von 13206 berücksichtigten Patienten

Auswertung der Qualitätsziele

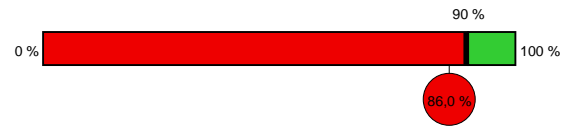
Nierenfunktion

Qualitätsziel:

Bei mindestens 90% Patienten wurde die eGFR in den letzten 12 Monaten bestimmt

Berücksichtigte Patienten:

Alle Patienten ab 18 Jahren mit mindestens zwölf Monaten Teilnahmedauer am DMP



KV: 12091 von 14061 berücksichtigten Patienten

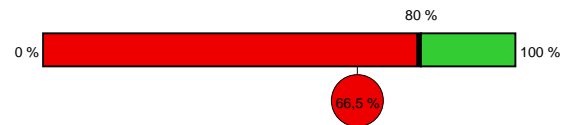
Thrombozytenaggregationshemmer (TAH)

Qualitätsziel:

Mindestens 80% der Patienten mit Makroangiopathie erhalten einen Thrombozytenaggregationshemmer

Berücksichtigte Patienten:

Alle Patienten, bei denen AVK, KHK, Schlaganfall, Herzinfarkt oder Amputation dokumentiert wurde und bei denen keine Kontraindikation vorliegt und / oder die keine orale Antikoagulation erhalten



KV: 1028 von 1545 berücksichtigten Patienten

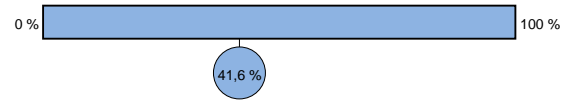
Diabetes-Schulung (Quote)

Qualitätsziel:

Ein hoher Anteil der Patienten hat im Rahmen des DMP an einer Diabetes-Schulung teilgenommen

Berücksichtigte Patienten:

Alle Patienten



KV: 8141 von 19583 berücksichtigten Patienten

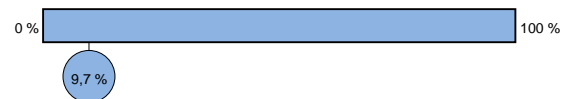
Hypertonie-Schulung (Quote)

Qualitätsziel:

Ein hoher Anteil der Patienten mit bekannter Hypertonie hat im Rahmen des DMP an einer Hypertonie-Schulung teilgenommen

Berücksichtigte Patienten:

Alle Patienten mit bekannter Hypertonie



KV: 624 von 6422 berücksichtigten Patienten

Verlaufsbezogene Darstellung ausgewählter Indikatoren

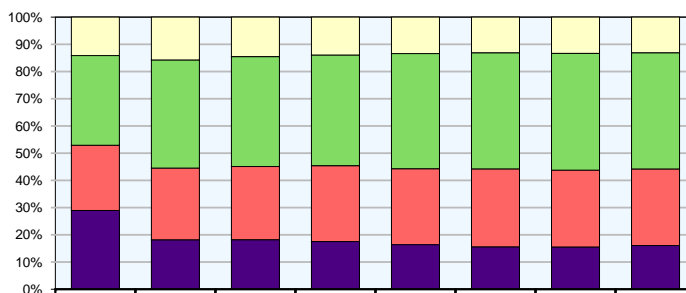
Was zeigen die Grafiken?

Die Säulen repräsentieren Werte, die die Patienten nach der jeweils angegebenen DMP-Teilnahmedauer aufweisen. In der Säule "1 J" sind beispielsweise die Werte aller Patienten zusammengefasst, die 1 Jahr am DMP teilnehmen.

Die Werte eines Patienten können mehrfach vorkommen. Abhängig von der DMP-Teilnahmedauer können die nach der jeweiligen Teilnahmedauer erhobenen Werte eines Patienten z.B. in den Säulen "Einschreibung" bis "ntes Jahr" eingegangen sein.

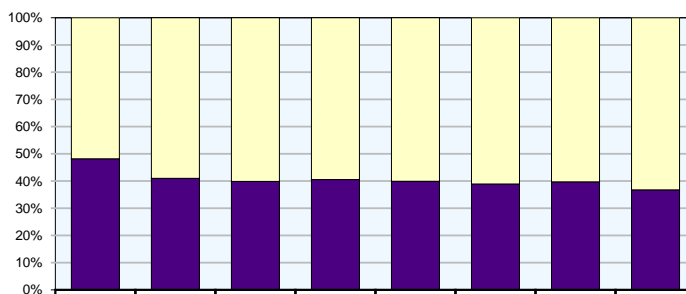
Die erste Grafik zeigt die Verteilung der HbA1c-Werte, gruppiert nach vier Klassen. Die zweite Grafik stellt die Entwicklung des Blutdrucks bei Patienten mit bekannter Hypertonie im Verlauf der DMP-Teilnahme dar.

HbA1c-Werteklassen



	Einschr.	1 J	2 J	3 J	4 J	5 J	6 J	>=7 J
□ HbA1c <6,5%	14,1 %	15,8 %	14,6 %	14 %	13,4 %	13,2 %	13,3 %	13,2 %
■ HbA1c >=6,5% <=7,5%	33 %	39,7 %	40,4 %	40,7 %	42,4 %	42,7 %	43 %	42,7 %
■ HbA1c >7,5% <=8,5%	23,9 %	26,4 %	26,9 %	27,8 %	27,9 %	28,6 %	28,3 %	28,1 %
■ HbA1c >8,5%	28,9 %	18,1 %	18,1 %	17,5 %	16,4 %	15,5 %	15,5 %	16 %
Gesamt	35994 (100%)	22872 (100%)	18300 (100%)	14579 (100%)	11465 (100%)	9406 (100%)	7699 (100%)	6265 (100%)
Mittelwert	8,1	7,6	7,6	7,6	7,6	7,6	7,5	7,6
Median	7,6	7,4	7,4	7,4	7,4	7,4	7,4	7,4

Blutdruck-Werteklassen



	Einschr.	1 J	2 J	3 J	4 J	5 J	6 J	>=7 J
□ Blutdruck <= 139/89mmHg	51,9 %	59 %	60,2 %	59,5 %	60,1 %	61,2 %	60,4 %	63,3 %
■ Blutdruck >= 140/90mmHg	48,1 %	41 %	39,8 %	40,5 %	39,9 %	38,8 %	39,6 %	36,7 %
Gesamt	8619 (100%)	6690 (100%)	6054 (100%)	5257 (100%)	4447 (100%)	3886 (100%)	3357 (100%)	2953 (100%)

Erweiterter Bericht

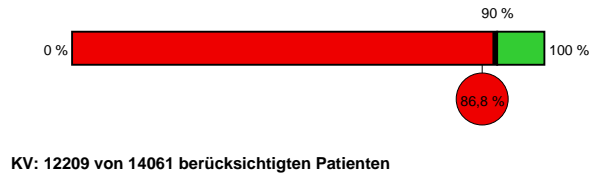
Sensibilitätsprüfung

Qualitätsziel:

Bei mindestens 90% der Patienten wurde die Sensibilität in den letzten 12 Monaten geprüft

Berücksichtigte Patienten:

Alle Patienten ab 18 Jahren mit mindestens 12 Monaten Teilnahmedauer am DMP



Peripherer Pulsstatus

Qualitätsziel:

Mindestens 90% aller Patienten mit Erhebung des peripheren Pulsstatus in den letzten 12 Monaten

Berücksichtigte Patienten:

Alle Patienten ab 18 Jahren mit mindesten 12 Monaten Teilnahmedauer am DMP



Fußstatus

Qualitätsziel:

Mindestens 90% aller Patienten mit Erhebung des Fußstatus in den letzten 12 Monaten

Berücksichtigte Patienten:

Alle Patienten ab 18 Jahren mit mindesten 12 Monaten Teilnahmedauer am DMP

